

BULLETIN MUNICIPAL DE KERFOURN

JUILLET 2024



INFO PRATIQUES

www.kerfourn.fr

Secrétariat de la Mairie

Téléphone : 02 97 38 36 03

Lundi Fermé Fermé

Mardi 8h30-12h30 13h30 - 18h

Mercredi 8h30-12h30 13h30 - 18h

Jeudi 8h30-12h30 13h30 - 18h

Vendredi 8h30-12h00 Fermé

Samedi 9h00-12h00 Fermé

Café "Chez Marie Jo"

Téléphone : 02 97 38 36 20

Bar-Tabac - résultats sportifs

journaux - Café Merlus

(Lorient)

Lundi 7h30 - 13h Fermé

Mardi Fermé Fermé

Mercredi 7h30 - 13h 17h - 20h

Jeudi 7h30 - 13h 17h - 1h

Vendredi 7h30 - 13h 17h - 1h

Samedi 8h - 13h 17h - 1h

Dimanche 9h - 13h 17h - 1h

Horaires Médiathèque

Période scolaire

Mercredi 13h30 - 18h

Jeudi 11h - 12h30

Vendredi -- 8h30-12h00

« L'hirondelle »

Téléphone : 02 97 38 24 86

Lundi au samedi plats à emporter

Le vendredi et samedi soir

Grill/Pizzas 18h30 à 21h30

Fermé le dimanche

Halte-Garderie Municipale

Téléphone : 02 97 38 36 03

Lundi, mardi, jeudi, vendredi

Matin : 7h30 à 8h45

Soir : 16h15 à 18h30

Modification sur demande écrite

Au paint gourmand

Téléphone : 02 97 51 41 39

Mardi au Vendredi

8h-13h30

16h-19h

Samedi 8h-13h

Dimanche 8h - 12h30

Déchetterie Kerorien Crédin

Lundi et samedi 9h30 à 12h et 14h

à 18h30 en été et 17 H en hiver

du 1 octobre au 1 avril

Mes chers collègues, Mesdames, Messieurs,

Le beau temps va-t-il arriver ? La relative fraîcheur le jour de l'été peut surprendre. Les grillades vont encore attendre un peu. L'avantage est que nous ne passons pas beaucoup de temps à arroser le jardin, la nature s'en charge...

Enfin, les trois logements communaux impasse Park Er Forn sont livrés avec beaucoup de réserves mais pour accueillir les locataires qui avaient leurs propres contraintes d'agenda, nous avons forcé la livraison au 31 mai. Les nouveaux locataires ont accepté la gêne que cela va représenter. La commune aura la peinture de la facade et du stationnement à finir. Nous constatons donc 7 nouveaux kerfournois. Un point complet de l'investissement sera présenté en septembre. Nous avons de nouveau fait confiance à SOLIHA AIS pour la gestion locative. Le parc locatif est maintenant de 15 locations et une recette annuelle d'environ 55 000 €.

Les appels d'offres pour le lotissement Ar milin seront ouverts mi-juillet. Les demandes de terrain sont plus faibles cette année aussi deux parcelles communales viabilisées à vendre sont libres d'engagement à ce jour : avis aux amateurs.

Nous avançons sur de vieux dossiers fonciers à Kerflec'h (2022), à Pen Er Voyedec (2010) et rue du Park Yen (2018). Les acquisitions en cours nous autorisent à finaliser nos intentions sur ces trois secteurs. L'objectif est toujours le même remettre sur le marché des biens abandonnés et préparer de nouvelles possibilités de construction en densification. Nous poursuivons la démarche en lien avec la réunion d'avril 2022 sur le devenir de la parcelle AA66 à Pen Er Voyedec. Nous pensons avoir résolu les aspects juridiques mais nous devons trouver un géomètre pour faire un travail plus compliqué qu'il n'y paraît. Le conseil pourra trancher sur la proposition de division. Vous pouvez aussi réclamer un rendez-vous en mairie si vous le souhaitez pour une pleine information.

Le travail sur la centrale de production d'énergie photovoltaïque est à peaufiner. D'une part, la solution Morbihan Energies n'est pas suffisamment rentable en l'état. Nous devons soit augmenter significativement notre auto-consommation estimée à un tiers seulement de la production, soit trouver des consommateurs particulièrement dans les périodes de forte production, soit adapter le projet aux consommations communales. Enfin, nous souhaitons nous positionner sur le bâtiment Thermofrigor qui a l'avantage d'avoir déjà une centrale photovoltaïque. Pourrons nous le faire ? Allons nous aboutir à une solution intéressante ? Nous nous permettons d'essayer.

Gestion des déchets :

Comme indiqué en janvier 2023, lors des vœux, la modification du système de collecte des déchets au centre bourg approche maintenant rapidement avec un déploiement fin 2024. Tous les points de regroupement actuels du bourg seront retirés. Les deux emplacements des 4 colonnes aériennes (ordures ménagères, emballages, papiers et verres) rue de la Fontaine et rue de Guerdaner sont validés par le service mais le point de regroupement à côté des toilettes publiques n'est pas techniquement envisageable. La solution a été de décaler le nouveau point rue du Hent Don à côté du local technique. Nous devons supprimer les plaques de clôture pour éviter la manutention des colonnes lors du vidage sous les câbles électriques.

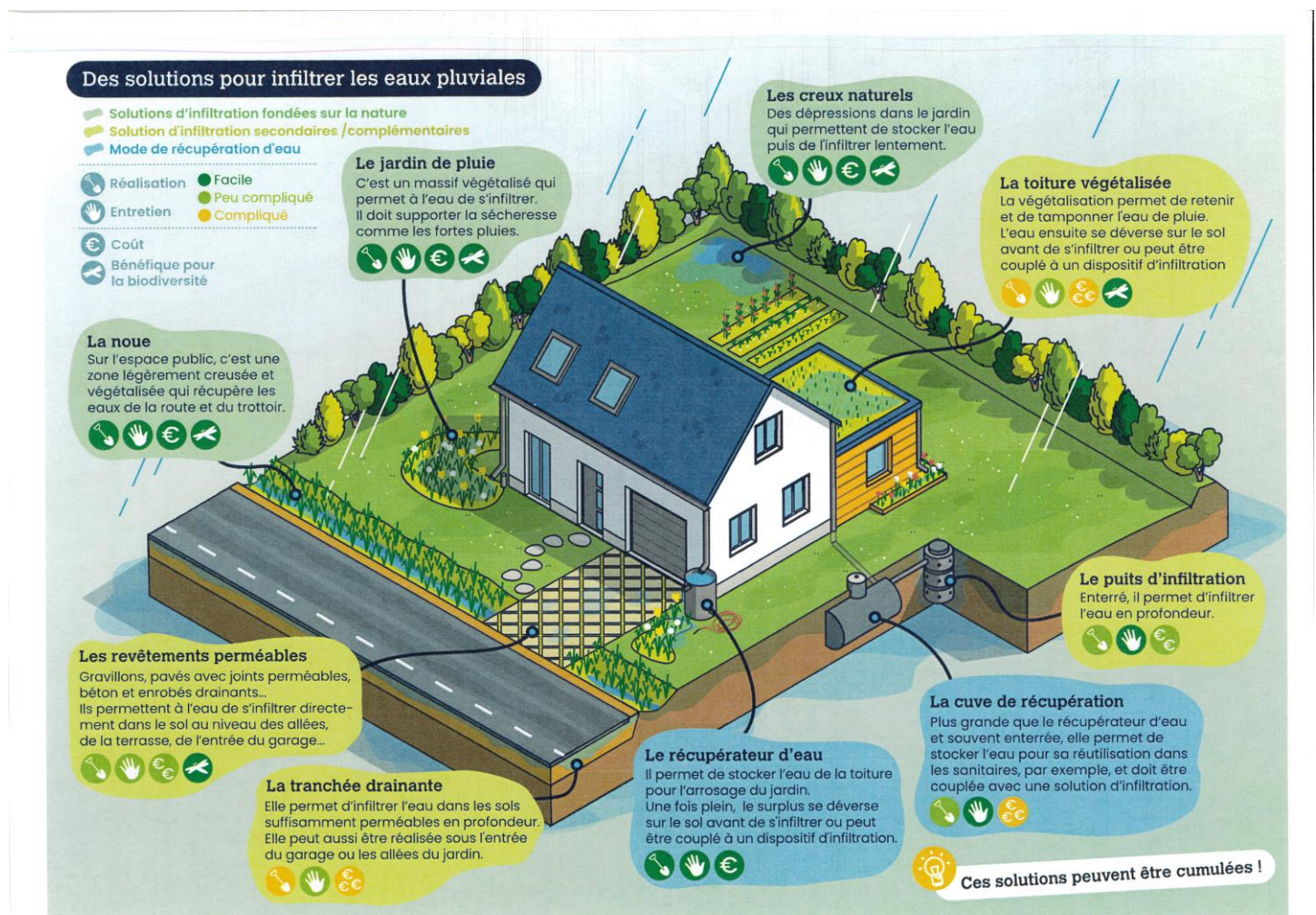


Nous sommes aussi amené à supprimer la distribution des sacs jaunes transparents liée à la collecte des emballages. L'augmentation du coût de traitement des déchets et des tonnages nous imposent une réflexion sur les économies possibles avant de proposer une augmentation générale de la taxe sur les ordures ménagères. Nous avons décidé d'économiser plus de 110 000 € en arrêtant de donner les sacs jaunes et de facturer les entreprises bénéficiant d'une collecte privative. Nous espérons aussi une diminution des erreurs de tri avec la fourniture des cabas pour signifier la fin de la distribution des sacs transparents. Ces erreurs nous sont facturées à hauteur de 280 000 € en 2023. Et pourtant, ne pas mettre des sacs noirs remplis d'emballages, des conserves pleines ou du verre dans les bacs jaunes ne nous semblent pas compliqué...je crois... Nous proposons la distribution des sacs cabas le lundi 1 juillet et le samedi matin 6 juillet. Nous profiterons de ce moment pour répondre à toutes vos interrogations sur la gestion des déchets de Pontivy Communauté. Vous avez des questions, nous avons certainement la réponse.

Gestion des eaux pluviales :

Nous avons eu un épisode de pluie intense en mai dans le bourg : 38 mm en 10-15 minutes. Et si nous devons prendre un peu plus en compte ce risque inexistant jusqu'à présent sur la commune. Nous vous invitons à revoir l'évacuation des eaux pluviales de votre maison en pensant à ceux qui sont géographiquement après vous. Quand le réseau ne peut plus absorber la masse d'eau, votre évacuation devient votre alimentation. S'interroger sur sa situation vous permet d'éviter ce que vous voyez (trop) régulièrement à la télévision maintenant : anticiper plutôt que subir pour éviter le « je verrai cela plus tard » c'est-à-dire jamais...

Les travaux effectués depuis plus de 10 ans sur le réseau d'eaux pluviales dans le bourg (place de l'Eglise, rue Saint Vincent, rue du Hent Don, rue des Ajoncs) ont été à la hauteur mais nous devons encore travailler sur l'exutoire final la rue de la Fontaine.



Investissements 2025 :

Le projet de rénovation de la garderie et du local de stockage des associations est à l'étude après avoir défini les besoins des associations. Nous devons calibrer l'avant projet sommaire et les deux plans de financement par des architectes. Les événements politiques récents rendent nos prévisions financières incertaines. Si nous ne pouvons pas compter sur la dotation de l'Etat, nous reporterons nos engagements à la hauteur de nos possibilités : une application très concrète des choix nationaux sur notre environnement local.

Nécrologie :

Joseph Taldir nous a quitté le 18 juin 2024. Son engagement pour les autres tant au niveau agricole que municipal a été important dans sa vie. Conseiller municipal du 13 mars 1977 avec Joseph Lécuyer et trois mandats sous la houlette d'Henri Blanchard jusqu'au 11 mars 2001, il aura donc siégé 24 ans pour délibérer sur le devenir et les projets de notre commune. Il restait attentif sur les projets municipaux et n'hésitait pas à nous encourager. Pour les élus, cela fait toujours du bien d'écouter l'avis des anciens qui ont œuvré avant nous.

C.M.E.

Après le city-stade en centre bourg, un nouveau lieu est dédié aux loisirs des enfants et des adultes. Vendredi 14 juin, le Conseil municipal des Enfants a inauguré le Skatepark et le vélo-bosses situés à proximité du stade Joseph Jéhanno. Tout le monde peut y aller et s'amuser en respectant les horaires d'accessibilité (9h-21h) et en respectant les consignes de sécurité comme le port de protections.



Les élections c'est aussi pour les enfants, le CME recherche de nouveaux candidats pour renouveler le conseil élu en 2022. Les élections auront lieu le 28 septembre 2024, on espère pouvoir compter des enfants des deux écoles pour ce nouveau CME.

Les enfants, sachez qu'en intégrant le CME, vous aurez la possibilité d'exprimer vos souhaits et ceux de vos copains pour faire bouger Kerfourm.